

STADT COTTBUS



FEUERWEHR COTTBUS 2009



Inhaltsverzeichnis

1.	Die Stadt Cottbus	4
1.1	Allgemein	4
1.2	Topographie	4
1.3	Größe, Einwohner	4
1.4	Verkehrsflächen und Verkehr	5
1.5	Gewässer	5
2.	Feuer- und Rettungswachen der Stadt Cottbus	6
3.	Organigramm des Fachbereich 37	7
4.	Haushalt	8
4.1	Feuerwehrhaushalt	8
5.	Einsätze	9
5.1	Gesamteinsätze der Feuerwehr	9
5.2	Brandeinsätze	9
5.3	Personenrettung - Brände	10
5.4	Brandtote	10
5.5	Technische Hilfeleistungen	11
5.6	Rettungsdienst	12
5.7	Fehlalarme	12
5.8	Einsätze 2008 - Detailbericht Beteiligung BF und FF	13
6.	Leitstelle Lausitz 2008 (Feuerwehr, Rettungsdienst und Katastrophenschutz)	14
7.	Katastrophenschutz der Stadt Cottbus	15
7.1	Sondereinsatzgruppen (SEG´n)	15
7.2	Technisches Hilfswerk	15

8.	Vorbeugender Brandschutz	17
9.	Fahrzeugbestand	18
9.1	Löschfahrzeuge	18
9.2	Hubrettungsfahrzeuge	18
9.3	Geräte- und Rüstwagen	18
9.3.1	Abrollbehälter	19
9.4	Einsatzleit- und Rettungsdienstfahrzeuge	19
9.5	Sonstige Fahrzeuge	19
9.6	Feuerwehranhänger	19
10.	Personal der Feuerwehr Cottbus	20
10.1	Berufsfeuerwehr - gesamt	20
10.2	Durchschnittsalter	20
10.3	Freiwillige Feuerwehr - gesamt (ohne Jugendfeuerwehr)	21
10.4	Personal Freiwillige Feuerwehr - Detaildarstellung 2007	21
10.5	Personal Einsatzdienst (Einsatzabteilung + Einsatzkräfte 16-18 Jahre)	22
10.6	Jugendfeuerwehren	23
10.7	Mitglieder der Jugendfeuerwehren	23
11.	Einsätze der Feuerwehr und des Rettungsdienstes	24
	"Verkehrsunfall mit eingeklemmter Person" Cottbus Nordring	24
	„Gebäudebrand“ Cottbus, Priorgraben - Puppenbühne	25
	„Verkehrsunfall mit Personenschaden“ BAB 15 Richtung Polen	26
12.	Öffentlichkeitsarbeit	27
	Führungen durch die Feuerwachen	27
	Feuerwehrsport	27

1. Die Stadt Cottbus

1.1 Allgemein

Cottbus ist eine kreisfreie Stadt und liegt im Süd-Osten des Landes Brandenburg. Braunkohlenabbau und intensive Industrialisierung machten es im vergangenen Jahrhundert zu einem ökonomischen, politischen und kulturellen Zentrum in der Region.

Die Fläche der Stadt beträgt 164,22 km². Territorial ist sie im Landkreis Spree-Neiße komplett eingebettet. Cottbus und seine Umgebung weisen nur geringe topographische Unterschiede auf.

Cottbus besitzt als Oberzentrum die notwendige Infrastruktur als Kongressstandort. Internationale Messen mit der Ausrichtung nach Osten bieten die Möglichkeit, ständig neue Geschäftsfelder zu erschließen.

Von besonderer Bedeutung ist das Wissenschaftspotential der BTU sowie das Informations-, Kommunikations- und Medienzentrum (IKMZ) für die Entwicklung neuer Technologien.

Es ist unzweifelhaft, dass Cottbus durch die EU-Osterweiterung eine Schlüsselposition im Transitverkehr und der Passage Ost- und Westeuropa einnehmen wird. Diese Situation wird definitiv die Wirtschaftskraft der Region stärken und die nur langsame Entwicklung der letzten Jahre wieder beleben. Es ist davon auszugehen, dass diese Entwicklung eine Erleichterung des regionalen Wirtschaftsaustausches mit dem Nachbarland Polen mit sich bringt. Weitere Entwicklungsfelder werden in ganz Ost- und Südosteuropa für unser eigenes Wirtschafts- und Wissenschaftspotential erschlossen.

1.2 Topographie

Geographische Lage:		51° nördliche Breite 14° östliche Länge
Höhenlage:		75 m über NN
Fläche:		164,27 km ²
Stadtausdehnung:	in Ost-Westrichtung: in Nord-Südrichtung.	15,6 km 19,2 km

1.3 Größe, Einwohner

Cottbus ist nach der Zahl ihrer Einwohner zweitgrößte Stadt des Landes Brandenburg. Hier leben zirka 99.697 Einwohner. Die Einwohnerdichte beträgt zirka 607 Einwohner je km². Bevölkerungsbaltungsgebiete sind die Stadtteile:

Sadow	16.035 Einwohner
Schmellwitz	14.425 Einwohner
Ströbitz	14.034 Einwohner
Spremberger Vorstadt	14.189 Einwohner
Mitte	8.815 Einwohner

1.4 Verkehrsflächen und Verkehr

Die Cottbuser Verkehrsanbindung bildet einen stark ausgebildeten Verkehrsknoten von Straße und Schiene und wird von der Bundesautobahn tangiert.

Straßenverkehr:

Das Straßennetz beträgt insgesamt 413 km und teilt sich wie folgt auf:

Hauptverkehrsstraßen:	100 km
Verkehrsstraßen:	54 km
Anlieger- und Wohnstraßen:	257 km
Sonstige:	2 km

Des weiteren tangieren die Stadt Straßen des überörtlichen Verkehrs in einer Länge von 83 km.

Davon sind:

Bundesautobahn:	43 km
Bundesstraßen:	17 km
Landesstraßen:	13 km
Kreisstraßen:	10 km

Schienenverkehr:

Das Schienennetz beträgt insgesamt 43 km, der Eisenbahnknoten verläuft in Ost-West-Richtung über ca. 3 km gebündelt durch das Zentrum der Stadt. Die maximale Nord-Süd-Ausdehnung befindet sich im westlichen Bereich des Hauptbahnhofes und beträgt ca. 600 m.

1.5 Gewässer

In Cottbus sind folgende natürliche Wasserbewegungen aufzuzeichnen:

Fließendes Gewässer:

Spree	24,0 km
Sandower Landgraben	2,0 km
Ströbitzer Landgraben	2,8 km
Hechtgraben	3,9 km
Moorgraben	1,7 km
Ölgraben	1,1 km
Priorgraben	6,3 km
Madlower Überflutgraben	1,5 km
Ströbitzer Ortsentwässerung	1,9 km
Sachsendorfer Grenzgraben	0,8 km
Schmellwitz: Sielower Landgraben	1,4 km
Zahsower Landgraben	1,3 km
Branitz: Dissencher Grenzgraben	1,1 km
Hammergraben	6,7 km

Stehende Gewässer:

Badesee Madlow	3,1 ha
Badesee Ströbitz	4,0 ha
Badesee Branitz	6,9 ha
Badesee Sachsendorf	4,1 ha
Amtsteich	
Steinteich	
Branitzer Parkgewässer	

2. Feuer- und Rettungswachen der Stadt Cottbus

Feuer- und Rettungswache 1 (BF)

Dresdener Straße 46
03050 Cottbus

Telefon: 0355 / 632- 0
Fax-Fachbereichsleiter: 0355 / 632- 135
Fax-Leitstelle: 0355 / 632- 138



Feuerwehr Gerätehaus Ortswehr Döbbrick

Wehrführer: Schulze, Meinard

Personal Einsatzdienst: 28

Jugendfeuerwehr: 4



Gerätehaus der FF Döbbrick

Feuerwehr Gerätehaus Ortswehr Gallinchen

Wehrführer: Magnus, Waldemar

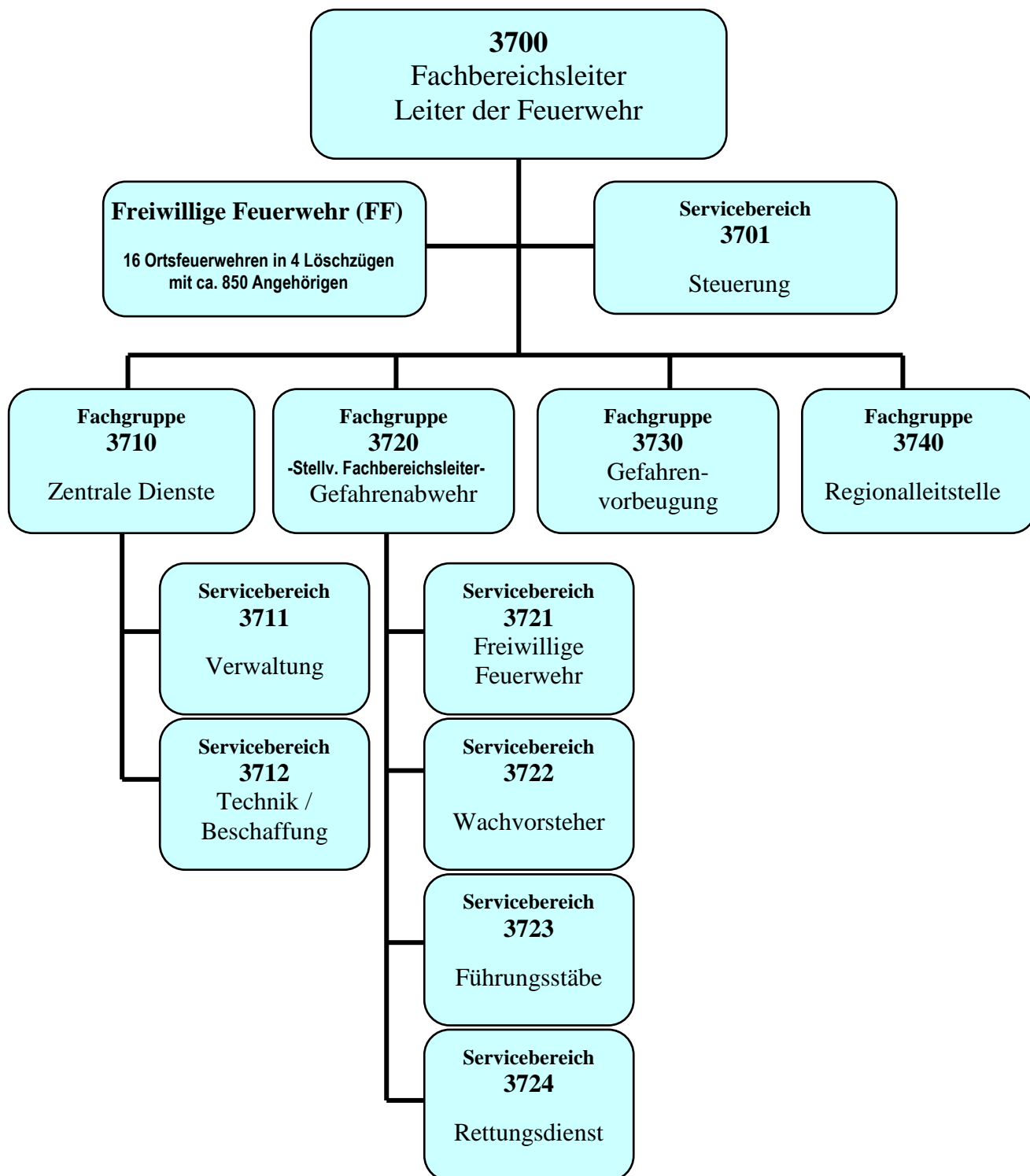
Personal Einsatzdienst: 16

Jugendfeuerwehr: 7



Gerätehaus der FF Gallinchen

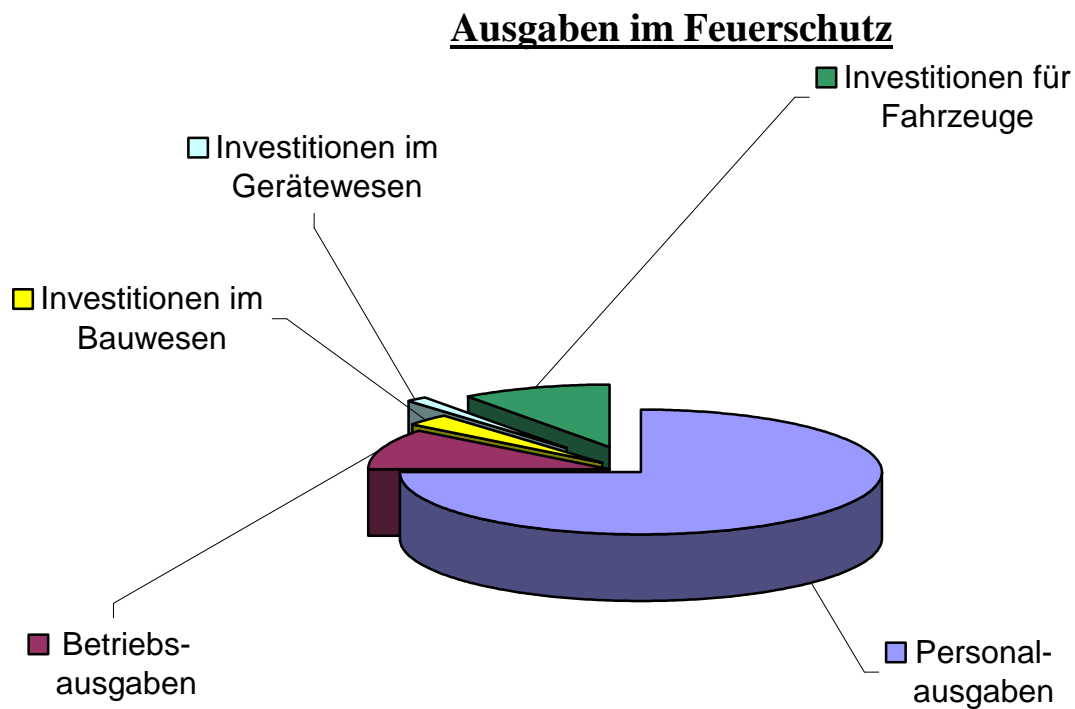
3. Organigramm des Fachbereich 37



4. Haushalt

4.1 Feuerwehrhaushalt

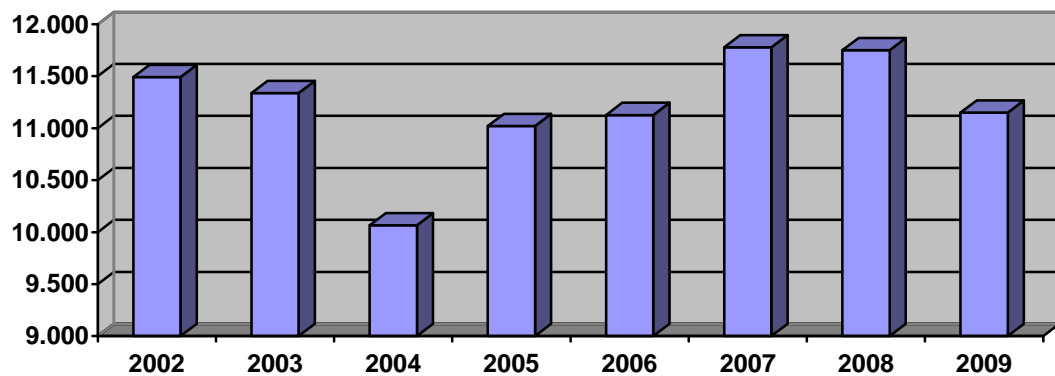
	SOLL
Gemeindehaushalt Stadt Cottbus - gesamt	
Haushalt Feuerwehr gesamt - Ausgaben	7.398.686,38
Personalausgaben	5.541.162,71
Betriebsausgaben	798.863,36
Investitionen im Bauwesen	215.913,55
Investitionen im Gerätewesen	102.752,90
Investitionen für Fahrzeuge	739.993,86
Haushalt Feuerwehr gesamt - Einnahmen	397.109,33
Zuschussbedarf	7.001.577,05
Anteil Zuschussbedarf am Gemeindehaushalt - gesamt	1,95 %



5. Einsätze

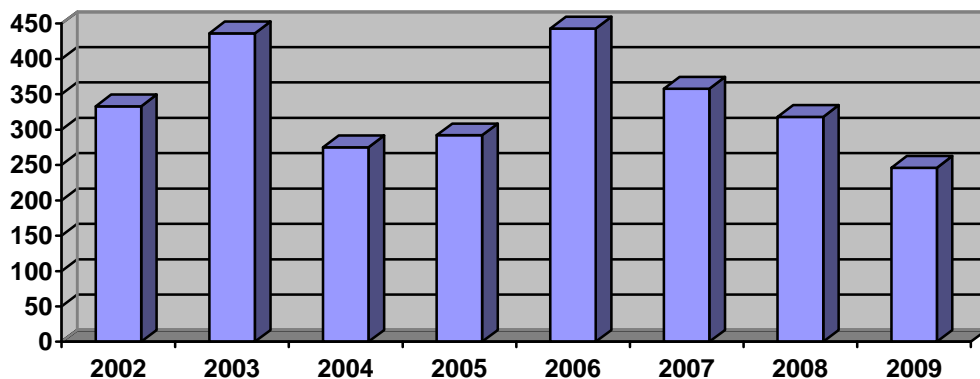
5.1 Gesamteinsätze der Feuerwehr

Gesamteinsätze der Feuerwehr	2002	2003	2004	2005	2006	2007	2008	2009
Brandeinsätze	333	436	275	292	443	358	318	246
Technische Hilfeleistungen (TH)	1.401	1.321	1.192	1.265	1.695	1.563	1.621	1.500
Nicht zugeordnet (Brand/ TH)	104	<i>n.e.</i>	<i>n.e.</i>	<i>n.e.</i>	<i>n.e.</i>	<i>n.e.</i>	0	0
Rettungsdienst	9.461	9.179	8.254	9.086	8.695	9.579	9.514	9.276
Fehlalarme	145	259	204	265	222	200	236	207
Einsatzübung F	46	141	142	112	71	78	60	54
Gesamt:	11.490	11.336	10.067	11.020	11.126	11.778	11.749	11.150



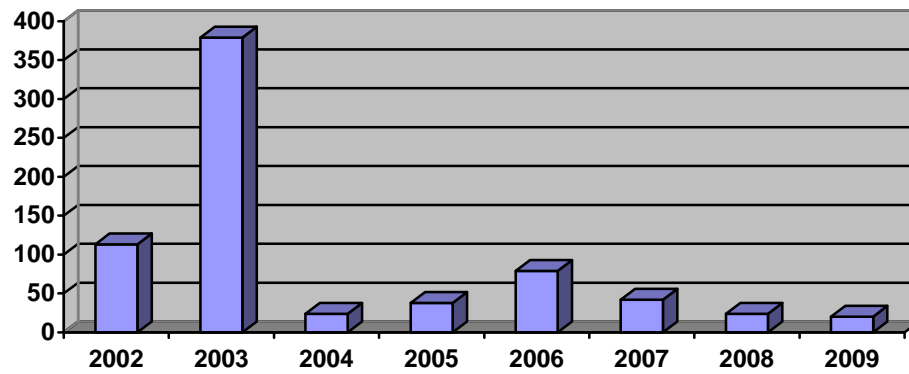
5.2 Brandeinsätze

Brandeinsätze	2002	2003	2004	2005	2006	2007	2008	2009
Großbrände	12	24	11	10	27	12	14	8
Mittelbrände	38	77	34	27	62	35	48	20
Kleinbrände b	157	208	135	169	214	177	136	119
Kleinbrände a	76	127	95	86	140	134	120	99
Sonstige Brände	50	<i>n.e.</i>	<i>n.e.</i>	<i>n.e.</i>	<i>n.e.</i>	<i>n.e.</i>	0	0
Gesamt:	333	436	275	292	443	358	318	246



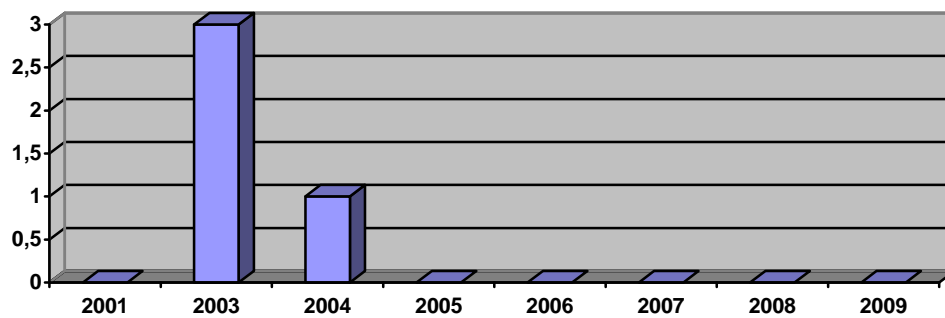
5.3 Personenrettung - Brände

Personenrettung - Brände	2002	2003	2004	2005	2006	2007	2008	2009
Gesamt:	113	379	24	38	79	42	24	20



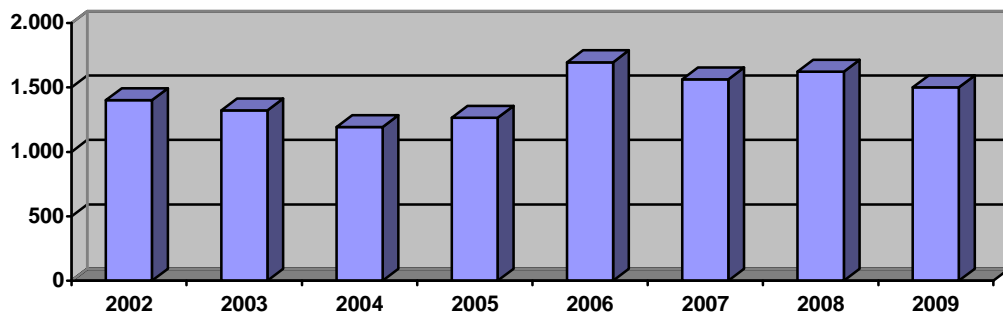
5.4 Brandtote

Brandtote	2002	2003	2004	2005	2006	2007	2008	2009
Personen getötet	0	3	1	0	0	0	0	0



5.5 Technische Hilfeleistungen

Technische Hilfeleistungen	2002	2003	2004	2005	2006	2007	2008	2009
Verkehrsunfall	127	24	112	162	145	102	142	129
Wasserschaden	25	26	21	44	41	33	21	50
Sturmschaden	146	62	46	42	31	142	103	24
Umwelt/Gefahrgut/Ölspuren/Gas	62	92	91	75	89	80	73	82
Wasserunfälle	5	-	-	-	-	-	-	-
Mensch in Notlage/Tür öffnen/ Beseitigung von Gefahren	113	48	88	407	499	464	529	488
Bienen/Insekten/Tiere in Not	192	184	77	174	355	308	265	249
Sonstige techn. Hilfeleistungen	731	885	757	361	535	434	488	478
Gesamt	1.401	1.321	1.192	1.265	1.695	1.563	1.621	1500

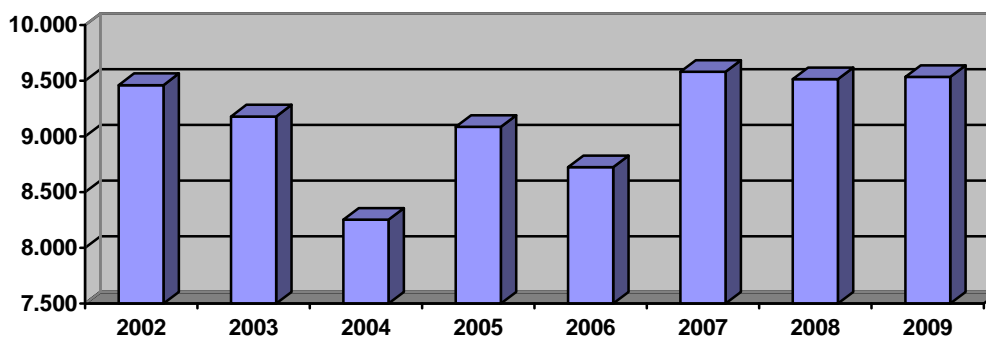


5.6 Rettungsdienst

Rettungsdienst	2002	2003	2004	2005	2006	2007²	2008	2009
RD der Stadt Cottbus gesamt	21.261	19.257	16.781	17.335	17.667	17.255	17.334	17.092
Davon Einsätze der BF								
Einsätze KTW	359	240	101	118	136	281	292	254
Einsätze RTW / NAW / NEF	9.102	8.939	8.153	8.968	8.588	9.298	9222	9279
Sonstige	0	0	0	0	0	0	0	0
Baby NAW ¹	-	-	-	-	-	-	0	0
Gesamt BF – Anzahl –	9.461	9.179	8.254	9.086	8.724	9.579	9.514	9.533
- % von RD Stadt CB gesamt -	44,5	47,7	49,2	52,4	49,4	55,5	54,8	55,8

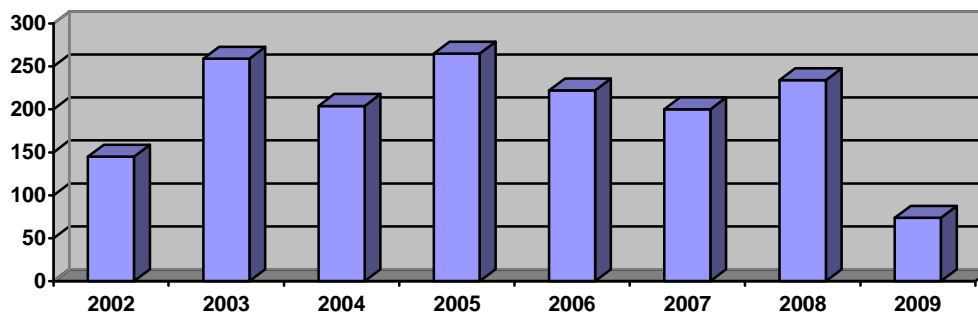
1 ab 2002 kein NAW

* vorläufige Zahl bis Abschluss BAB
2 wurde nach Abschluss BAB angepasst



5.7 Fehlalarme

Fehlalarme	2002	2003	2004	2005	2006	2007	2008	2009
Blinde Alarme	62	145	45	98	70	58	83	58
Böswillige Alarme	18	10	15	12	7	5	8	7
Brandmeldeanlagen (BMA)	65	104	144	155	145	137	143	142
Gesamt	145	259	204	265	222	200	234	207

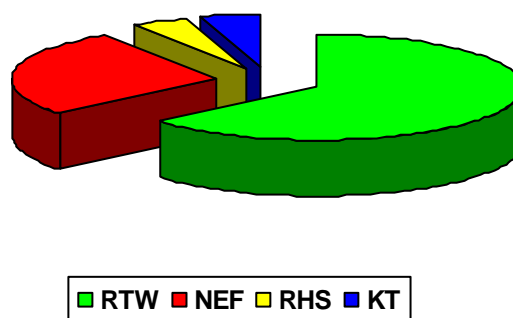
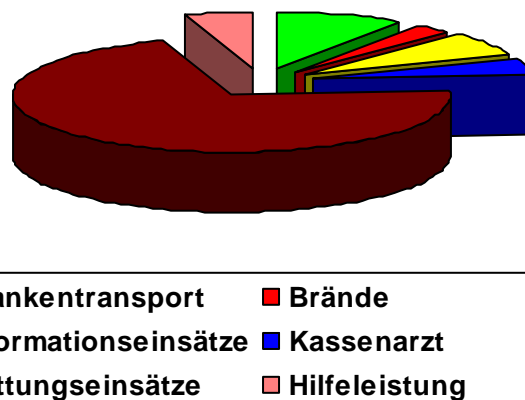
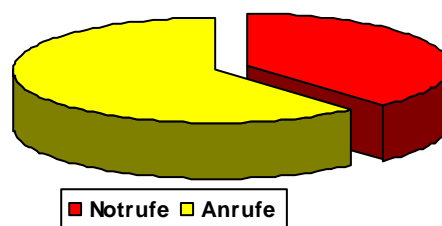


5.9 Einsätze 2009 - Detailbericht Beteiligung BF und FF

- Detailbericht	BF	FF	BF und FF	Gesamt
Großbrände	1	-	7	8
Mittelbrände	6	-	14	20
Kleinbrände b	85	4	30	119
Kleinbrände a	70	1	28	99
Blinder Alarm	35	2	16	53
Böswilliger Alarm	2	-	4	6
Falschalarm BMA	9	-	-	9
Gefahrgut	4	-	2	6
Öl auf Straße	66	-	4	70
Öl auf Gewässer	-	-	1	1
Verkehrsunfälle	176	6	27	209
Menschen in Not	481	2	5	488
Tierrettung	246	1	2	249
Gasausströmungen	-	-	5	5
Sturmschäden	20	4	-	24
Wasserschäden	31	18	1	50
Sonstige	430	20	23	473
Gesamt:	1662	58	169	1.889

6 Leitstelle Lausitz 2009 (Feuerwehr, Rettungsdienst u. Katastrophenschutz)

Jahr	2008	2009
Anrufe	305.734	381.542
davon Notrufe	191.881	236.789
Einsatzverteilung	Anzahl	Anzahl
Brände	2.329	2.347
Hilfeleistung	3.680	4.279
Rettungseinsätze	58.207	60.134
Krankentransport	8.036	7.504
Kassenarzt	3.972	4.035
Informations- einsätze *	4.624	5.766
* - Jagdpächter, Vermittlung Polizei ,usw.		
Alarmierungen RD-Einheiten		
Rettungswagen	64.822	67.051
Notarztwagen	26.906	28.354
Hubschrauber	3.774	4.532
Krankentransport	5.514	5.022



7 Katastrophenschutz der Stadt Cottbus

7.1 Sondereinsatzgruppen (SEG´n)

Sondereinsatzgruppen in Cottbus werden durch die Johanniter Unfallhilfe e. V. und das Deutsche Rote Kreuz gestellt. Sie sind wesentlicher Bestandteil der Katastrophenvorsorge für die Stadt Cottbus.

Johanniter Unfallhilfe

SEG Transport	mit vier 4-Tragen KTW	
SEG San	mit zwei Arzttruppwagen ohne Ärzte	
Helfer im Ehrenamt:	48	(davon 3 Verpflichtete)
Ausbildungsmaßnahmen im Jahr:	28	(10 Theorie, 10 Praxis) (8 durch Bildungseinrichtung)
Einsätze:	1	(Großübung Stadtring)
Absicherungen:	2	(Stadtfest, FCE Spiele mit Einbeziehung SEG)

Deutsches Rotes Kreuz

SEG Sichtung und Behandlung	mit zwei Kombiwagen	
SEG Technik	mit ein Kombiwagen	
Helfer im Ehrenamt:	23 Ist (18 Soll) davon 1 Notarzt (Soll 2)	
Ausbildungsmaßnahmen im Jahr:	23	
Einsätze:	3	
Absicherungen:	5	

7.2 Technisches Hilfswerk

Der Ortsverband Cottbus der Bundesanstalt Technisches Hilfswerk ist Bestandteil des THW Landesverbandes Berlin, Brandenburg, Sachsen-Anhalt im Geschäftsbereich Frankfurt (Oder). Mit nachfolgender Struktur unterstützt das THW auf Anforderung die Katastrophenvorsorge der Stadt Cottbus:

Stab	OV - Stabsraum / Unterkunft / Unterstellflächen Versorgung
Fachberater	Mitarbeit im Verwaltungs- und Führungsstab, Bereitstellung örtlicher, regionaler und überregionaler Einsatzoptionen des THW gemäß "Katalog Einsatzoptionen des THW"
Der Technische Zug	
Zugtrupp	mit Mannschaftstransportwagen und Tandemanhänger mit Plane und Spriegel sowie Mannschaftszelt
1. Bergungsgruppe	mit Gerätekraftwagen 1 (SEG - Bergung), Anhänger und EGS*
2. Bergungsgruppe	mit Gerätekraftwagen 2 und Anhänger NEA 50 KVA mit Lichtmast, Verteilersatz und Elektroheizung

Fachgruppe Räumen

mit Kipper, Tieflader, Bergungsräumgerät mit Schüttgutschaufel, Universalklappschaufel, Anschlagpunkt sowie Paletten-gabel, Druckluftheizer mit Druckluftwerkzeugen

Fachgruppe Ortung
(techn.)

mit Mannschaftstransportwagen und Anhänger für Rettungs-hunde

Technische Spezialisierungen:

Betonkettensäge
Plasmaschneidgerät
Kernbohrgerät
Hebekissen bis 135 t
Tauchpumpen 5000 l/min
Wasserförderung über lange Wegestrecke
hydraulisches Rettungsgerät
technisches Ortungsgerät
*Einsatzgerüstsystem (EGS)
Sandsäcke
Transport

8. Vorbeugender Brandschutz

Inhalte und Schwerpunkte	2003	2004	2005	2006	2007	2008	2009
Brandschutztechn. Beratungen im Rahmen von Baugenehmigungsverfahren	323	395	414	407	430	425	439
brandgefährliche Mängel - Feststellung und deren Beseitigung veranlasst	394	475	425	417	424	430	429
Bearbeitung von Vorgängen zur Löschwasserversorgung	285	365	345	332	321	311	299
Brandschauen auf Anforderung	128	70	77	67	49	45	43
Abnahmen:							
Gebäude i.V. Baugenehmigungsverfahren	178	194	234	217	224	225	234
fliegende Bauten	9	10	11	14	12	18	15
Bühnenbilder	20	36	31	33	32	31	29
Sportveranstaltungen / FCE	54	52	55	57	55	54	59
Unterweisungen in Unternehmen	17	14	16	19	15	17	14
Durchführung von Räumungsübungen	17	12	19	17	13	13	12
dabei beteiligte Arbeitnehmer	473	874	925	1007	987	858	1001
Absicherung von Brandsicherheitswachen	583	315	314	251	289	278	285
Kameraden der FF eingesetzt	538	267	388	175	187	174	189
Beamte der BF eingesetzt	110	423	239	76	102	99	96
Inbetriebnahme von Feuerwehrschränken und Schließung "B"	15	23	33	27	29	15	21
Öffentlichkeitsarbeit (Maßnahmen)	49	52	125	97	123	98	98

9. Fahrzeugbestand

Fahrzeugbestand der Feuerwehr Cottbus

- Berufsfeuerwehr (BF)
- Freiwillige Feuerwehr (FF)
- Katastrophenschutz (Kat.S)
- durch Hilfsorganisationen besetzt (JUH/DRK)

9.1 Löschfahrzeuge

Löschfahrzeuge	BF	FF	Kat.S
HLF 20/24	1	0	0
HLF 16/12	1	2	0
LF 15 (S 4000)	0	1	0
GTLF 24/95-5	1	0	0
TLF 24/48	0	1	0
TLF 16/25	0	4	0
LF 8/6	0	4	0
TSF W	0	1	0
TSF/TSF W	0	2	0
MZF-TSA	0	4	0
Gesamt	3	19	0

9.2 Hubrettungsfahrzeuge

Hubrettungsfahrzeuge	BF	FF	Kat.S
DLK 23/12 - Gesamt -	2	0	0
TM 24	1	0	0

9.3 Geräte- und Rüstwagen

Geräte- und Rüstwagen	BF	FF	Kat.S
RW II	0	1	0
GW-T	1	0	0
GW-Tier	1	0	0
WLF	2	0	0
VRW	0	1	0
Gesamt	4	2	0

9.3.1 Abrollbehälter

Abrollbehälter	BF	FF	Kat.S
AB-Atenschutz	1	0	0
AB-Wald	1	0	0
AB-Aufenthalt	1	0	0
AB-Kran/Mulde	1	0	0
AB-Bahn	1	0	0
AB-Umwelt	1	0	0
Gesamt	6	0	0

9.4 Einsatzleit- und Rettungsdienstfahrzeuge

Einsatzleit- und Rettungsdienstfahrzeuge	BF	FF	Kat.S	JUH/DRK
ELW 1	3	0	0	0
ELW 2	1	0	0	0
Kommandowagen	3	0	0	0
NEF	1	0	0	1
NEF Reserve	2	0	0	0
RTW	6	0	0	1
KTW	1	0	4	2
Gesamt	17	0	4	6

9.5 Sonstige Fahrzeuge

Sonstige Fahrzeuge	BF	FF	Kat.S
ABC-Erkunder	1	0	0
GW - Öl	1	0	0
MTF	1	0	0
Transporter	1	0	0
K 27 Phänomen	0	1	0
Gesamt	6	1	0

9.6 Feuerwehranhänger

Feuerwehranhänger	BF	FF	Kat.S
Ölwehranhänger	1	0	0
Ölabscheider-Anhänger	1	0	0
Anhänger mit Boot	2	0	0
TSA/STA	0	10	0
Tierrettung	1	0	0
Trainingsanhänger Gefahrgut	1	0	0
FKÜ 180	0	2	1
Gesamt	6	12	1

10. Personal der Feuerwehr Cottbus

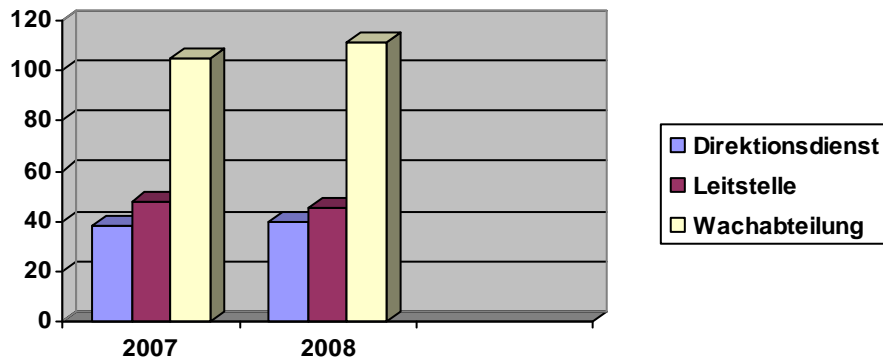
10.1 Berufsfeuerwehr - gesamt

	2008			2009		
	Direktionsdienst	Leitstelle	Wachabteilung	Direktionsdienst	Leitstelle * ²	Wachabteilung
Beamte	24* ¹	12	111* ³	23* ¹	12	111* ³
Angestellte	16	33	0	16	32	0
Summe	40	45	111	39	44	111
Gesamt	191			194		

* 1 einschl. Laufbahnausbildung für den höheren feuerwehrtechnischen Dienst

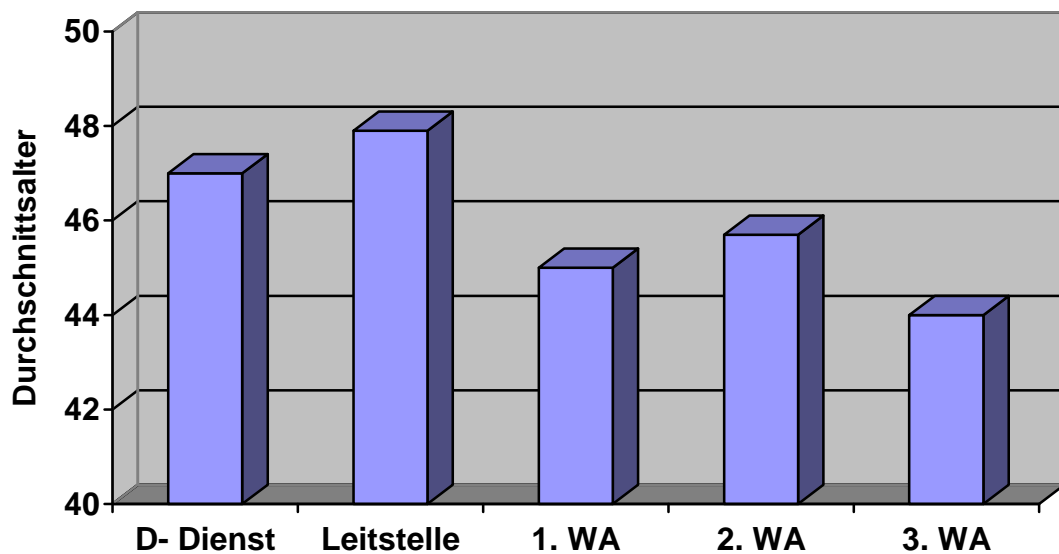
* 2 nur Einsatzkoordinatoren im Wechselschichtdienst

* 3 einschl. 2 Brandmeisteranwärter in der Laufbahnausbildung für den mittleren Feuerwehr - technischen Dienst



10.2. Durchschnittsalter

Durchschnittsalter	Direktionsdienst	LS	1. WA	2. WA	3. WA
2007	47,1	46,8	45,5	46,2	45,0
2008	47,0	47,9	45,0	45,7	44,0
2009	46,5	45,0	45,0	43,8	43,2



10.3 Freiwillige Feuerwehr - gesamt (ohne Jugendfeuerwehr)

Personal Freiwillige Feuerwehr	2002	2003	2004	2005	2006	2007	2008	2009
Anzahl der Ortsfeuerwehren	13	13	16	16	16	16	16	16
Gesamtstärke Freiwillige Feuerwehr:	580	572*	700	725	740	696*	700	695

* korrigierte Zahl

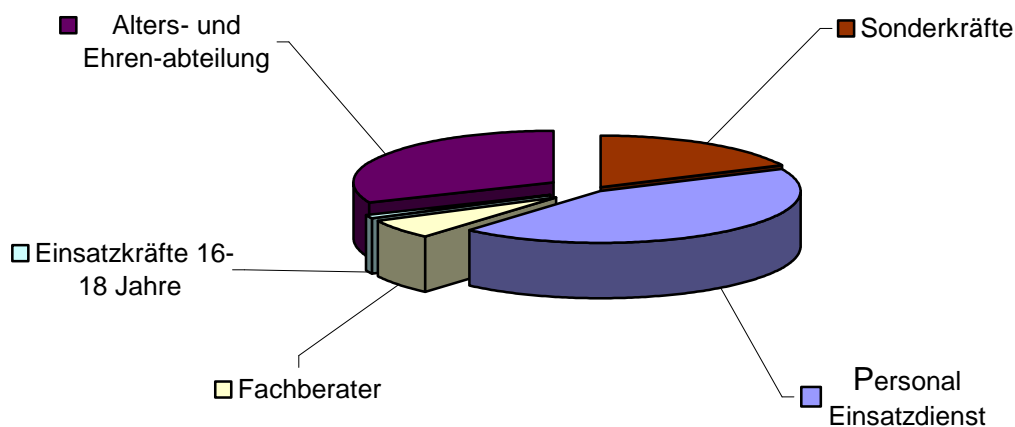
10.4 Personal Freiwillige Feuerwehr - Detaildarstellung 2009

Sonderkräfte *	125
Personal Einsatzdienst	302
Einsatzkräfte 16-18 Jahre	7
<hr/>	
Einsatzabteilung gesamt	434
Fachberater	43
<hr/>	
Personal-, Alters- und Ehrenabteilung	218

Gesamtstärke Freiwillige Feuerwehr (ohne Jugendfeuerwehr)	695
--	------------

* stehen für Einsatzaufgaben nur eingeschränkt zur Verfügung

Gesamtstärke Freiwillige Feuerwehr

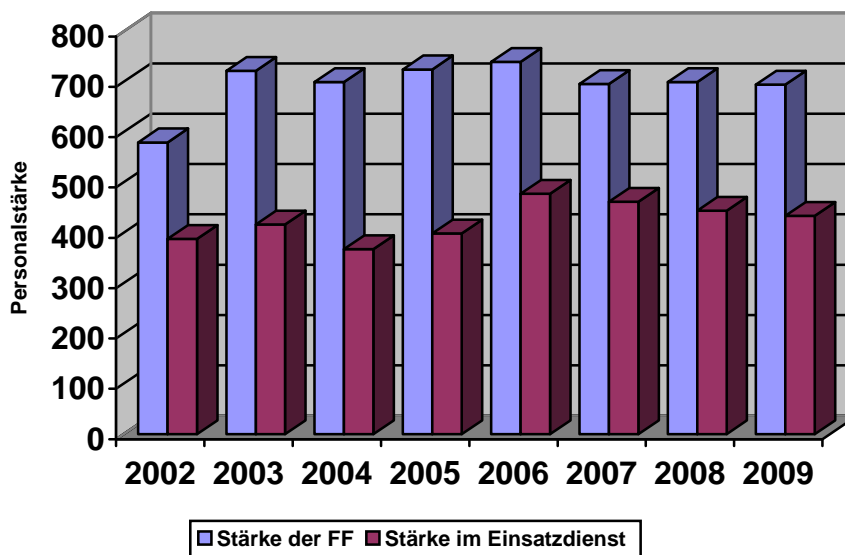


10.5 Personal Einsatzdienst (Einsatzabteilung + Einsatzkräfte 16-18 Jahre)

	2002	2003*	2004*	2005*	2006*	2007*	2008*	2009*
1. Cottbus Sandow	28	22	21	16	33	31	31	32
2. Cottbus Saspow	19	16	14	19	24	24	22	19
3. Cottbus Sachsenorf	20	15	16	17	21	20	22	20
4. Cottbus Ströbitz	22	17	18	19	26	25	24	26
5. Cottbus Schmellwitz	34	25	20	21	27	25	25	28
6. Cottbus Madlow	26	29	23	21	22	23	21	19
7. Cottbus Dissenchen	85	50	78	78	88	88	82	78
8. Cottbus Merzdorf	33	22	28	34	35	31	26	25
9. Cottbus Kahren	17	25	17	21	18	21	20	20
10. Cottbus Sielow	41	38	23	29	39	39	33	32
11. Cottbus Döbbrick	31	30	11	12	32	29	28	28
12. Cottbus Willmersdorf	14	23	15	18	16	17	18	17
13. Cottbus Branitz	18	13	14	24	24	24	26	25
14. Cottbus Kiekebusch	0	33	39	33	34	39	30	29
15. Cottbus Gallinchen	0	25	13	20	21	18	15	16
16. Cottbus Groß Gaglow	0	34	18	17	18	21	21	20
Gesamtstärke	388	417	368	399	478	475	444	434

* ab 2003 mit Sonderkräften

Einsatzabteilung + Einsatzkräfte 16-18 Jahre



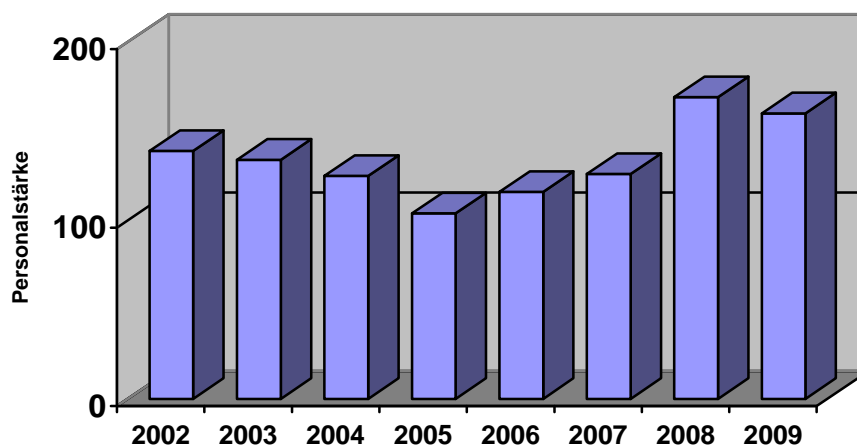
10.6 Jugendfeuerwehren

	2002	2003	2004	2005	2006	2007	2008	2009
Anzahl Jugendfeuerwehren	10	14	14	13	12	13	13	13

10.7 Mitglieder der Jugendfeuerwehren

1. Cottbus- Sandow	20	16	20	21	28*)	25*	30*	30*
2. Cottbus- Saspow	9	9	7	1	0	0	0	0
3. Cottbus- Sachsendorf	9	5	4	0	0	0	23	25*
4. Cottbus- Ströbitz	15	15	15	15	8	8	10	15
5. Cottbus- Schmellwitz	13	13	13	7	7	9	12	8
6. Cottbus- Madlow	14	11	10	10	12	11	9	8
7. Cottbus- Dissenchen	20	9	5	5	18*)	22*	21*	22*
8. Cottbus- Merzdorf	13	13	7	8	11	7	8	8
9. Cottbus- Kahren	7	3	2	5	3	3	0	1
10. Cottbus- Sielow	19	10	3	3	12	7	10	6
11. Cottbus- Döbbrick	0	0	0	0	5*)	6*	7*	4
12. Cottbus- Branitz	0	5	6	1	0	13	14	15*
13. Cottbus- Willmersdorf	0	0	0	0	0	0	0	0
14. Cottbus- Kiekebusch	0	9	8	6	2	2	10	5
15. Cottbus- Gallinchen	0	9	18	11	4	7	8	7
16. Cottbus- Groß Gaglow	0	7	7	11	6	6	7	6
Gesamtstärke der Jugendfeuerwehren	139	139	134	104	116	126	169	160

*) mit Kinderfeuerwehr ab 7 Jahre



11 Einsätze der Feuerwehr und des Rettungsdienst

23.02.2009, 10:14 Uhr

„Verkehrsunfall mit eingeklemmter Person“

Cottbus - Nordring

Aus noch ungeklärter Ursache kam ein PKW von der Fahrbahn ab und kollidierte auf dem Mittelstreifen mit einem Baum. Dabei wurde der Fahrer im Fußraum eingeklemmt. Zur Rettung der Person musste schweres Rettungsgerät eingesetzt werden. Fahrer und Beifahrerin wurden zur Behandlung in das Carl-Thiem-Klinikum eingewiesen. Da der Baum durch den Unfall stark in Mitleidenschaft gezogen wurde, musste er anschließend durch die Feuerwehr gefällt werden.



Eingesetzte Kräfte:

14 Einsatzkräfte der BF - ELW 1, HLF 1, HLF 2

6 Einsatzkräfte der FF - OFW Schmellwitz

8 Einsatzkräfte RD - NEF JUH, NEF BF, RTW 2, RTW 3

05.05.2009; 14:11 Uhr

„Gebäudebrand“

Cottbus, Priorstraße - Puppenbühne

Durch einen Dachstuhlbrand wurde das Gebäude der Puppenbühne Regenbogen stark beschädigt. Beim Eintreffen der Feuerwehr brannte bereits der mittlere Teil des Dachstuhles in voller Ausdehnung.

Die Brandbekämpfung erfolgte über beide Drehleitern sowie mit drei C-Rohren, die zum Innengriff eingesetzt wurden.

Nach polizeilichen Angaben wird der Schaden auf ca. 300.000 € geschätzt.

Zur Brandursache kann noch keine Angabe gemacht werden.



Eingesetzte Kräfte:

25 Einsatzkräfte der BF - ELW 1, HLF 2, HLF 1, DLK 1, DLK 2, GTLF

26 Einsatzkräfte der FF - Ofw. Sachsendorf, Madlow, Gallinchen, Ströbitz, Sandow

20.05.2009 06:16 Uhr

Verkehrsunfall**BAB 15 Richtung Polen**

Vermutlich durch Unachtsamkeit kam es zu einem Auffahrunfall zwischen einem PKW und einem Gefahrguttransporter.

Der PKW beschädigte dabei den Auflieger des LKW. Das im Heckbereich befindliche Ablassrohr wurde dabei nicht beschädigt, so dass Gefahrgut nicht austreten konnte.

Personen wurden bei diesem Einsatz nicht verletzt.

**Eingesetzte Kräfte:**

11 Einsatzkräfte der BF - ELW 1, HLF 1, WLF 1 mit AB Bahn

6 Einsatzkräfte der FF - OFW Gallinchen mit TLF 24/48 und VRW

4 Einsatzkräfte RD - NEF JUH, RTW 2

12. Öffentlichkeitsarbeit

Führungen durch die Feuerwachen

Im Jahr 2009 wurden durch Angehörige der Berufsfeuerwehr **1678 Besucher bei 89 Führungen** durch unsere Wachen geleitet. Während der akuten Phase der H1N1 Erkrankungen wurden keine Führungen durchgeführt. Des Weiteren wurden mehrere öffentliche Veranstaltungen unterstützt. Dabei konnten wir umfangreich über unsere Arbeit berichten und Einblicke in die feuerwehrtechnische und rettungsdienstliche Arbeit gewähren.

Feuerwehrsport

In Cottbus wurden im vergangenen Jahr folgende Wettkämpfe organisiert und durchgeführt.

- | | |
|---|--|
| 1. Hallenpokal | am 18.04.09, letztmalig in der alten Laufhalle |
| 2. Stadtmeisterschaften in den Einzeldisziplinen gemeinsam mit dem Spree Neiße Kreis | - 14.06.09 Hakenleitersteigen in Cottbus
- 20.06.09 100 m Hindernislauf und 4 x 100 m in Forst im Stadion am Wasserturm |
| 3. Stadtmeisterschaften Löschangriff und gleichzeitige Siegerehrung | am 04.07.09 in Schlichow |
| 4. Nachtpokallauf | am 02.10.09 in Merzdorf |

Der Hallenwettkampf war diesmal wieder Deutschlandweit ausgeschrieben. Es nahmen 36 Sportlerinnen und 59 Sportler aus allen Hochburgen des Feuerwehrsports daran teil.

Die Stadtmeisterschaften, zusammen mit dem Spree Neiße Kreis, bescherten uns wieder größere Startfelder. So gab es allein auf der 100 m Bahn eine Beteiligung von 8 Frauen und 27 Männer.

Jetzt zu den Ergebnissen der Stadtmeisterschaft. Bei den Frauen nahmen auf der 100 m Bahn, zwei Frauen aus Dissenchen teil. Es siegte Melanie Lenk vor Lisa Marie Fischer.

Im Löschangriff nahmen ebenfalls zwei Frauenmannschaften teil. Hier gewann Die Mannschaft aus Schmellwitz knapp vor der Mannschaft aus Dissenchen.

Bei den Männern gab es im Hakenleitersteigen sechs Teilnehmer in zwei Wertungsgruppen. Bei der Wertungsgruppe FF siegte Rene Buchner und bei der Wertungsgruppe BF Benny Bastisch.

Auf der 100 m Bahn waren es schon 15 Teilnehmer. In der Wertungsgruppe FF siegte ebenfalls Rene Buchner und in der Wertungsgruppe BF Reik Lehmann.

In der 4 x 100 m Stafette beteiligten sich vier Mannschaften, die Mannschaft der BF außer Wertung, 1. Platz belegte die Mannschaft aus Dissenchen.

Im Löschangriff waren 9 Mannschaften am Start. Sieger wurde die Mannschaft aus Merzdorf.

Gesamtpokalsieger wurde die Mannschaft aus Dissenchen vor Merzdorf und Madlow. In die Wertung kamen auch nur diese drei Mannschaften.

Höhepunkt des vergangenen Jahres waren die Landesmeisterschaften am 19. September in Rhinow. Der Cottbuser Verband beteiligte sich in allen Disziplinen und war recht erfolgreich.

Insgesamt errangen unsere Sportler 4 x Platz 1, 2 x Platz 2 und 3 x Platz 3.

Im einzelnen belegten bei den 100 m der Frauen Katharina Schmalfuß den 2. Platz. Reik Lehmann siegte im Hakenleitersteigen in der Zweikampfwertung, Benny Bastisch belegte den 3. Platz und es gewann die Mannschaft im Hakenleitersteigen. Drei Plätze belegte auch die Männermannschaft in der Wertung 100 m sowie 4 x 100 m Staffel. Erfolgreich waren auch unsere traditionellen Mannschaften. Die Frauenmannschaft wurde in ihrer Disziplin Sieger und die Männermannschaft Vizemeister. In der Gesamtwertung unter 15 teilnehmenden Kreisverbänden belegte die Stadtfeuerwehrverband Platz 3. Es siegte wie seit Jahren der Kreisfeuerwehrverband Märkisch Oder Land vor Spree Neiße.



